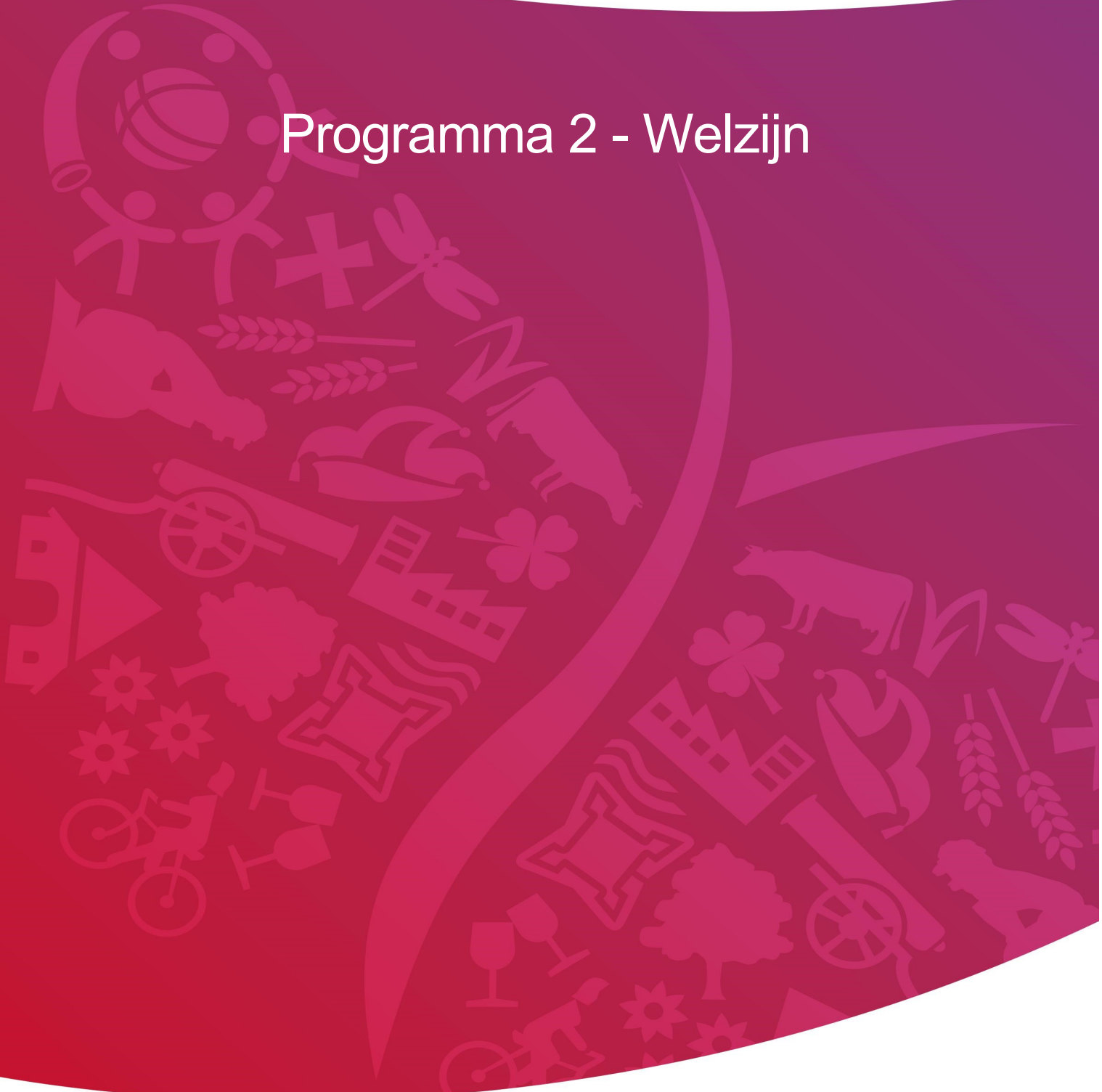




gemeente

Oost Gelre

Programma 2 - Welzijn



Leeswijzer

Omschrijving (toelichting)

Programma 2 omvat veel verschillende elementen die allemaal betrekking hebben op het sociaal domein in de breedste zin, dus inclusief onderwijs, cultuur en sport. Daarbinnen richten we ons o.a. op de volgende speerpunten:

- We zetten in op het bevorderen van een gezonde leefstijl voor zowel volwassenen als kinderen/jongeren.
- We blijven inzetten op het terugdringen van alcohol- en drugsgebruik.
- We faciliteren dat iedereen kan meedoen in de maatschappij passend bij de mogelijkheden van de inwoner. Dit geldt voor wonen, werk, maar ook voor ontmoeten, dus participeren in de brede zin.
- Onderwijsontwikkelingen en in het bijzonder de ontwikkeling van 2 IKC's in Groenlo.
- We blijven inzetten op bijdragen naar vermogen. Daar waar het (even) niet lukt, geven we een steuntje in de rug.
- De realisatie van de nieuwe sporthal in Groenlo. Een mooie plek en met kansen voor de binnensportverenigingen en het onderwijs.
- We ondersteunen vrijwilligers door inzet van onze vrijwilligerscoördinator en onze website www.vrijetijdsmaakelaar.nl.
- We ondersteunen inwoners met dementie en hun netwerk.
- We ondersteunen (jonge) mantelzorgers.
- We zetten maximaal in op vroegsignalering om problematische schulden bij inwoners te voorkomen.
- We ontwikkelen samen met de kunst- en cultuursector een kunst- en cultuurbeleid.
- Onze gemeente zet sterk in op preventieve zorg en blijft dat ook de komende jaren doen.
- We ondersteunen overlastgevende jongeren om weer vooruit te komen.
- We blijven inzetten op een goed functionerende veiligheidsketen.

Dit is slechts een deel van onze inzet, in dit programma leest u alle doelstellingen en wat wij ervoor gaan doen om deze te behalen. Dit programma is opgebouwd van preventieve inzet tot de inzet van maatwerk:

- Gezonde leefstijl
- Iedereen doet mee
- Een duwtje in de rug
- Zorg voor wie dat nodig heeft

Thema1 - Gezonde leefstijl

Ambitie

Omschrijving (toelichting)

Het grootste goed van de gemeente zijn onze inwoners. We vinden het belangrijk dat inwoners gezond zijn, gelijke kansen hebben op een gezonde leefstijl en zo lang mogelijk mee kunnen doen. De leefbaarheid, de fysieke en sociale leefomgeving spelen ook een belangrijke rol bij de mentale en fysieke gezondheid van onze inwoners. Onderdeel van een gezonde leefstijl is vrijetijdsbesteding. Voor sportstimulering doen we een beroep op de sport- en cultuurcoaches. Zij leveren in Oost Gelre hier een bijdrage aan en we sluiten aan bij ontwikkelingen zoals het lokaal beweeg- en sportakkoord 'Heel Oost Gelre Beweegt'. Dit willen we koesteren en verder versterken. Onze sport- en cultuurverenigingen zijn hierbij van belang. We willen ervoor zorgen dat de cultuur- en sportbeoefening in de gemeente verder toeneemt, omdat dit ook kan bijdragen aan een gezonde leefstijl van onze inwoners. Het drugs- en alcoholgebruik willen we daarentegen terugdringen, onder meer door daarbij een voortrekkersrol te vervullen in de communicatie richting de jeugd (en hun ouders) rondom de gevaren van alcohol en drugs. Wij zetten in op een gezonde leefstijl samen met onze netwerkpartners. In deze begroting worden belangrijke pijlers ter bevordering van de gezonde leefstijl benoemd. In de nota Gezondheid, Bewegen en Sport gaan we verder in op preventie, gezondheid en sport (als middel) en het bevorderen, beschermen en stimuleren van een gezonde leefstijl. Dit sluit aan bij de landelijke ontwikkelingen waarin gewerkt wordt aan Gezond Actief Leven Akkoorden (GALA).

Gezonde leefstijl is de norm!

Doelstellingen

Doel 1.1: Inwoners hebben (kennis van) een gezonde leefstijl

We maken inwoners bewust van een gezonde leefstijl door preventief aanbod. We dragen daarmee bij aan het gezond opgroeien van kinderen/jongeren en volwassenen en het vitaal ouder worden van inwoners van Oost Gelre.

Kwaliteit (toelichting)

Met lokale partners en organisaties werken we aan (de uitvoering van) het Beweeg- en Leefstijlakkoord Heel Oost Gelre Beweegt. Met de gestelde ambities vanuit het akkoord zetten we in op het gezond opgroeien en vitaal oud(er) worden in Oost Gelre. De Gezondheidsmakelaar en Beweegmakelaar hebben een aanjagende en verbindende rol in de uitvoering van diverse (preventieve) activiteiten. De initiatieven/activiteiten dragen bij aan (kennis van) een gezonde leefstijl.

Een aantal voorbeelden van deze activiteiten zijn:

1. supermarktsafari's
2. gezonde recepten in de supermarkt
3. sportcarrousel en cultuurproeverij
4. zomerweek voor ouderen ter voorkoming van eenzaamheid
5. beweegprogramma's (fietsen, wandelen, bewegen op muziek)
6. informatiebijeenkomsten door professionals voor inwoner(s)

Inwoners kunnen daarnaast doorlopend met vragen terecht bij de Gezondheidsmakelaar en Beweegmakelaar.

Sinds maart 2025 is Oost Gelre een JOGG-gemeente en is er een JOGG-regisseur aangesteld. JOGG richt zich op een gezonde leefomgeving voor kinderen en jongeren. De JOGG-regisseur zet zich samen met samenwerkingspartners in voor een omgeving waarin gezond leven normaal en makkelijk is. Thema's waar onder andere op wordt ingezet zijn; voeding, beweging en ontspanning.

Van 10 tot en met 16 juni is de Achterhoekse Waterweek keer georganiseerd. Het is een initiatief van acht gemeenten in de Achterhoek en JOGG-Achterhoek om gezond drinken te stimuleren.

De belangrijkste wielervedstrijd voor vrouwen (Simac Ladies Tour) gaf koppelkansen om gezond en vitaal onder de aandacht te brengen van inwoners en bezoekers. Op het vitaliteitsplein konden inwoners hun bloeddruk en hartslag meten en informatie krijgen over gezondheid en vitaliteit.

We hebben 'Kleine stapjes, grote sprongen' georganiseerd: een inspirerende en interactieve voorlichtingsavond over de ontwikkeling van taal, beweging en voeding bij jonge kinderen.

Op 21 september, Wereld Alzheimer Dag, is de maandelijkse dansochtend voor mensen met dementie en hun naaste weer gestart. Muziek kan mensen raken, herinneringen oproepen en verbinden.

Kwaliteit (indicator)



Doelstellingen

Doel 1.2: Het alcohol- en drugsgebruik neemt af en inwoners gaan verantwoord om met alcoholgebruik

We zetten in op een preventieve aanpak tegen alcohol- en drugsgebruik. Hierbij spreken we inwoners aan op hun eigen verantwoordelijkheid. Het is de verantwoordelijkheid van iedereen, niet alleen van de gemeente.

Kwaliteit (toelichting)

Dit jaar zijn er in Lichtenvoorde en Groenlo (informatie)bijeenkomsten georganiseerd (vorig jaar hebben er bijeenkomsten in de kleine kernen plaats gevonden). Door middel van deze bijeenkomsten maken we het alcohol- en drugsgebruik, roken en vaperen bespreekbaar onder jongeren en hun ouders/verzorgers en zetten we in op bewustwording. Dit doen we samen met onze netwerkpartners. We spreken inwoners hierbij ook aan op hun eigen verantwoordelijkheid.

Ook andere partijen zoals het onderwijs en de (sport)verenigingen spelen hierbij een belangrijke rol. In samenwerking met Iriszorg zijn er 2 IVA (instructie verantwoord alcohol schenken) bijeenkomsten georganiseerd. Binnen het onderwijs wordt bijvoorbeeld het programma 'Helder op School' aangeboden. Dit programma biedt een integrale aanpak waarbij jongeren onder andere bewust worden gemaakt van de gevolgen van middelengebruik. Door jongerenwerk Mazzel wordt ook ingezet op de bewustwording rondom middelengebruik, dit doen ze onder andere door het ontwikkelen van content voor sociale media.

We zijn daarnaast aangesloten bij landelijke en regionale campagnes zoals NIX18, IkPas en Stoptober.

In samenwerking met Mazzel jongerenwerk zijn er in november twee avonden geweest voor ouders en belangstellenden over vaperen, drugs en alcohol. Er werd ingegaan op feiten, de laatste trends en de risico's, maar ook op de vraag hoe jongeren hierin het beste begeleid kunnen worden.

Jongvolwassen kunnen voor roken en vaperen ook terecht bij Ikstopnu.nl

Ouders en / of opvoeders kunnen terecht bij 'Helder Opvoeden'. Op deze website kunnen ouders/opvoeders informatie vinden over opvoeden, alcohol, roken, vaperen, drugs en gamen.

Kwaliteit (indicator)



Doelstellingen

Doel 1.3: Kinderen en jongeren voldoen aan de beweegnorm

Het stimuleren van een gezonde leefstijl staat in Oost Gelre hoog in het vaandel. De beweegnorm is daar een onderdeel van. Kinderen en jongeren worden dagelijks in staat gesteld om te sporten en te bewegen. Op school, tijdens de gymles en in de pauze, maar ook bij de naschoolse opvang, bij sportverenigingen en in de vrije tijd. Het aantal jeugdigen (t/m 12 jaar) in Oost Gelre beweegt meer dan in onze regio. Ook spelen kinderen vaker (dagelijks) buiten. Toch is er ook een groep kinderen die minder beweegt dan gemiddeld. Deze groep willen we bereiken en meer in beweging brengen.

Kwaliteit (toelichting)

In 2025 is gericht aandacht besteed aan het ontwikkelen en uitvoeren van interventies die kinderen actief betrekken bij sport en bewegen. De buurtsportcoaches, ingezet via de Brede Regeling Combinatiefuncties, en de inzet vanuit Heel Oost Gelre Beweegt, vervulden hierbij een sleutelrol. Zij fungeren als verbindende schakel tussen onderwijs, sportverenigingen, kinderopvang en welzijnsorganisaties.

In 2025 hebben de buurtsportcoaches en Heel Oost Gelre Beweegt onder meer:

- beweegstimuleringsprogramma's uitgevoerd binnen scholen en kinderopvang;
- sportevenementen en wijkcompetities georganiseerd;
- drempels verlaagd voor deelname aan verenigingssport, in nauwe samenwerking met lokale sportclubs;
- het informele buitenspeelaanbod versterkt door middel van activiteiten en speelinspiratie in de wijken.

De inzet van deze professionals heeft concrete resultaten opgeleverd: er is sprake van sterkere samenwerking tussen lokale partners en kinderen geïnspireerd om deel te nemen aan sport- en beweegactiviteiten. Daarnaast speelt de inzet van een vakdocent bewegingsonderwijs een cruciale rol. Deze vakdocenten dragen bij aan kwalitatief goed bewegingsonderwijs, waarbij kinderen effectief, gevarieerd en met plezier bewegen en worden geïnspireerd om ook buiten schooltijd actief te blijven.

Kwaliteit (indicator)



Doelstellingen

Doel 1.4: Jeugd en jongvolwassenen ervaren minder prestatiedruk

We zetten (preventief) in op bevordering van de mentale gezondheid van jeugd en jongvolwassenen en maken het onderwerp bespreekbaar.

Kwaliteit (toelichting)

Het Preventie Platform Jeugd (PPJ) stelt het hele jaar door interventies beschikbaar waaronder weerbaarheidstrainingen voor tienermeiden en Rots&Water trainingen voor basisschoolleerlingen. Er is een actieve samenwerking tussen het jongerenwerk, de GGD, scholen, gezinnen en het Ondersteuningsteam. Samen vormen zij een vangnet voor jongeren en maken het onderwerp bespreekbaar op school, straat en in de huiskamers van het Marianum.

Vanuit Mazzel jongerenwerk werd in 2025 extra ingezet op het onderwerp mentale gezondheid. Er is een podcast over dit onderwerp gemaakt, er zijn gastlessen georganiseerd over het onderwerp weerbaarheid en er was aandacht hiervoor op social media.

Ook middels het Beweeg- en Leefstijlakoord Heel Oost Gelre Beweegt is er aandacht besteed aan het bevorderen van de mentale gezondheid door de inzet van preventieve activiteiten. Sport en cultuur worden hierbij als belangrijk middel gezien om dit te bereiken.

Kwaliteit (indicator)



Thema 2 - Iedereen doet mee

Ambitie

Omschrijving (toelichting)

In Oost Gelre is het aantal inwoners dat meedoet in de samenleving al jaren op een hoog niveau. Hier zetten we in het verleden al op in en dit willen we verder versterken. In Oost Gelre moet er altijd plaats en ruimte zijn voor iedereen om mee te doen en om zijn/haar talenten ten volle te kunnen ontplooiën. Ongeacht iemands herkomst, geaardheid, lichamelijke of verstandelijke beperking of vermogen. We willen daarmee blijven zorgen voor een gezonde, sociale, hechte, productieve en duurzame toekomst voor al onze inwoners.

1. Kinderen en jongeren groeien veilig en gezond op

Ambitie

Omschrijving (toelichting)

Wij dragen eraan bij dat kinderen en jongeren in Oost Gelre veilig en gezond opgroeien.

Doelstellingen

Doel 1.1: Informatie over opvoeden en opgroeien is vrij toegankelijk beschikbaar voor ouders en jongeren

We bieden opvoed- en opgroei-informatie aan via diverse kanalen.

Kwaliteit (toelichting)

Het aanbod vanuit het PPJ wordt op verschillende manieren gedeeld zoals op social media, via de e-mail met allerlei samenwerkingspartners/scholen en tijdens huisbezoeken. We bevinden ons in een doorontwikkeling van het PPJ waardoor we ook onderzoeken hoe we de informatievoorziening verder kunnen optimaliseren o.a. door een nieuwe website.

Kwaliteit (indicator)



Doelstellingen

Doel 1.2: Waar mogelijk en wenselijk, streven naar minder inzet van maatwerkvoorzieningen voor jeugdigen

We zetten preventieve, voorliggende voorzieningen in voordat we over gaan tot inzet van maatwerkvoorzieningen daar waar dit passend en gewenst is.

Kwaliteit (toelichting)

In elke casus kijken we eerst wat voorliggend mogelijk is. Mocht dit niet afdoende zijn, dan zetten we maatwerk in. Preventief waar het kan, maatwerk daar waar het nodig is. Vanuit het PPJ worden er gedurende het jaar verschillende trainingen en bijeenkomsten aangeboden. Risico's worden zo vroeg mogelijk gesignaleerd, zodat preventief aanbod ingezet kan worden vanuit bijvoorbeeld de verschillende maatwerkproducten van Yunio.

Vanuit Kansrijke start is opnieuw 'Nu Niet Zwanger' ingezet en hebben we een samenwerking met Stichting Babyspullen. Vanuit Yunio werd vanuit Kansrijke Start verzorging en het prenataal huisbezoek ingezet. Daarnaast is ondersteuning aangeboden in de huiskamers op het Marianum en door de ambulante jongerenwerker.

In 2025 zijn we een samenwerking aangegaan met Villa Pinedo. Villa Pinedo ondersteunt kinderen van gescheiden ouders met online hulp, een buddyprogramma en voorlichting aan volwassenen om hun welzijn te verbeteren.

Kwaliteit (indicator)



2. Goed onderwijs voor iedereen

Ambitie

Omschrijving (toelichting)

Goed onderwijs biedt iedereen de kans om talenten te ontwikkelen en uit te groeien tot volwaardige en betrokken inwoners.

Doelstellingen

Doel 2.1: Elke leerling krijgt een goede onderwijsplek met ondersteuning waar nodig

Kinderen worden thuis en op school voorbereid op hun rol en plek in de samenleving. Voor veel ouders is het belangrijk dat de identiteit van de school aansluit bij de opvoeding die zij hun kind geven. De school kijkt samen met ouders of de school passend is. Een school biedt elke leerling een zo passend mogelijke vorm van onderwijs (zorgplicht). Kan de school dat niet zelf, dan moet zij de ouders een voorstel doen voor een ander, wél passend aanbod.

Wij werken met het onderwijs samen als kinderen in de school extra ondersteuning nodig hebben in een vorm van (preventieve) jeugdhulp. Hoewel de invloed van de gemeenten op de inhoud van het onderwijs beperkt is (dit is het terrein van het schoolbestuur), is er op lokaal niveau aandacht voor (inclusief) onderwijs. De gemeente is verantwoordelijk voor het regelen van vervoer naar een passende onderwijsplek indien deze niet thuisnabij is.

Kwaliteit (toelichting)

Alle scholen in Oost Gelre hebben een vaste contactpersoon bij het Ondersteuningsteam. Door deze samenwerking wordt de preventieve inzet van ondersteuning voor kinderen (en gezinnen) die dit nodig hebben eerder mogelijk. Hierdoor wordt zoveel mogelijk voorkomen dat kinderen vanwege (niet-onderwijsinhoudelijke) problematiek uitvallen.

Soms is de afstand van huis naar school te groot voor het kind of kan het kind vanwege zijn beperking niet zelfstandig naar school reizen. Alle leerlingen die afhankelijk waren van het leerlingenvervoer hebben hier gebruik van kunnen maken. De vervoerder ZOOV heeft voor alle aanvragen vervoer kunnen inzetten. In het schooljaar 2024-2025 hebben in Oost Gelre gemiddeld 120 leerlingen gebruik gemaakt van een inzet uit leerlingenvervoer.

Kwaliteit (indicator)



Doelstellingen

Doel 2.2: Faciliteren van adequate onderwijshuisvesting

We faciliteren adequate onderwijshuisvesting aan de hand van het Integraal Huisvestings Plan (IHP) Het IHP geeft helderheid over de staat van huisvesting, de noodzakelijke investeringen en de prioritering van verbouw en nieuwbouw. Dit met als doel dat er een integrale afweging plaatsvindt, rekening houdend met alle scholen.

Kwaliteit (toelichting)

Delta scholengroep heeft samen met Accent scholengroep de intentie uitgesproken voor overname van alle Delta scholen in Groenlo met behoud van de St. Ludgerusschool in Zwolle. In Groenlo wordt toegewerkt naar drie kwalitatieve en duurzame schoollocaties, terwijl in Zwolle de basisschool Ludgerus behouden blijft. Hiermee komt er voor beide kernen duidelijkheid over het basisonderwijs en houden ouders voldoende keuze. Het is de bedoeling dat de scholen in Groenlo en Zwolle, die nu nog onder Delta Scholengroep vallen, op 1 augustus 2026 over gaan naar AccentScholengroep. De voorbereidingen voor deze overdracht verlopen volgens planning.

In 2025 zijn de ontwikkelingen van de twee Integrale Kindcentra (IKC's): het IKC Willibrordus en IKC De Hoeksteen en de voorzieningenaanvraag voor renovatie/(ver)nieuwbouw van 't Carillon projectmatig opgepakt om een gezamenlijk toekomstbeeld te maken. In het Op Overeenstemming Gericht Overleg' is dit met alle schoolbestuurders en betrokkenen afgestemd. Daarnaast heeft in dit overleg afstemming plaatsgevonden over het opstarten van een haalbaarheidsonderzoek voor de voorzieningenaanvraag van Paraat Scholen 'Vervangende nieuwbouw basisschool Frans ten Bosch op huidige locatie'.

Kwaliteit (indicator)



Doelstellingen

Doel 2.3: Voorkomen van voortijdig schoolverlaten

Het doel is dat alle jongeren het onderwijs verlaten met een toekomstperspectief in de vorm van een startkwalificatie (een diploma havo, vwo, mbo-niveau 2 of hoger), arbeidsplaats of dagbesteding.

Kwaliteit (toelichting)

Het jaarverslag LerenWerkt over de resultaten van schooljaar 2024-2025 is nog niet vastgesteld. Dit zal begin 2026 plaatsvinden. De raad wordt hierover geïnformeerd. Voorlopig kunnen we al vaststellen dat ook in onze regio een stijging te zien is ten opzichte van schooljaar 2023-2024 van het aantal kinderen en jongeren zonder schoolinschrijving (absoluut verzuim). Dit is een zorgelijke ontwikkeling die al een aantal jaren gaande is. De stijging wordt voor een belangrijk deel verklaard door de toename van het aantal jongeren (nieuwkomers) die in Nederland nog geen onderwijs hebben gevolgd. De druk op het ISK-onderwijs is daardoor toegenomen.

Kwaliteit (indicator)



3. Iedereen draagt bij naar vermogen

Ambitie

Omschrijving (toelichting)

Iedereen draagt bij naar vermogen en krijgt een steuntje in de rug waar nodig. Arbeidsparticipatie is naast maatschappelijke participatie van groot belang voor onze gemeente. We vinden het belangrijk dat onze inwoners werken en meedoen in de samenleving: dit zijn immers de beste sociale voorzieningen. We willen onze inwoners zoveel mogelijk motiveren om te participeren, opdat ze minder afhankelijk hoeven te zijn van het sociale vangnet waar we in Fijnder-verband in voorzien. We willen dat ook onze ondernemers daaraan bijdragen en meer werkplekken aanbieden aan inwoners met een grotere afstand tot de arbeidsmarkt.

Doelstellingen

Doel 3.1: Werk moet lonen

Als inwoners een baan vinden moeten ze er ook daadwerkelijk op vooruit gaan en geen armoedeval ervaren. Als gemeente is onze invloed beperkt, de Rijksoverheid is hier aan zet. We zetten in wat binnen onze reikwijdte mogelijk is. Dit doen we onder andere door een werkaanvaardingspremie in te zetten.

Kwaliteit (toelichting)

De werkaanvaardingspremie dient als extra motivatie om aan het werk te gaan. De premie bestaat uit een bedrag bij uitstroom (eerste deel) en een bedrag indien men na zes maanden nog aan het werk is (tweede deel). Dit laatste wordt bijgehouden voor de kandidaten en pro-actief verstrekt. Hiermee hebben de medewerkers van Fijnder een extra instrument ter motivatie. In 2025 hebben we twaalf keer het eerste deel van de premie uitbetaald (€ 500,-) en tien keer het tweede deel van de premie (€ 1.000,-).

Kwaliteit (indicator)



Doelstellingen

Doel 3.2: Inwoners tussen de 18 en 67 jaar verrichten arbeid die past bij hun mogelijkheden

Inwoners in de werkzame leeftijd werken of maken gebruik van passende dagbesteding. Sommige inwoners hebben hierbij ondersteuning nodig of het werk moet aangepast worden aan de mogelijkheden van de inwoner. Denk hierbij aan de doorgaande lijn van arbeidsmatige dagbesteding tot regulier werk.

Kwaliteit (toelichting)

Voor elke inwoner zoeken we naar passende dagbesteding/invulling of arbeid. Dit is maatwerk. In het sociaal domein worden we steeds vaker geconfronteerd met cliënten die, door een combinatie van persoonlijke, sociale en arbeidsgerelateerde problematiek, niet direct bemiddelbaar zijn naar regulier werk. Deze groep heeft vaak langdurige afstand tot de arbeidsmarkt, ontbrekende werknemersvaardigheden, een beperkte zelfredzaamheid of onvoldoende taalniveau en culturele inbedding. Om deze doelgroep op een duurzame manier richting participatie en arbeid te begeleiden, is een gefaseerde aanpak noodzakelijk. Een directe doorgeleiding naar regulier werk of externe werkervaringsplekken leidt bij deze doelgroep vaak tot uitval, demotivatie en een terugval naar inactiviteit. In samenwerking met de gemeenten heeft Fijnder de ontwikkeling naar een toekomstbestendige werkplaats ingezet, om zo in te spelen op bovenstaande ontwikkelingen.

De werkpleerplaats is:

- Een springplank: voor jongeren, statushouders en cliënten Participatiewet naar werk buiten Fijnder;
- Een veilige haven: voor wie (tijdelijk) niet mee kan in de reguliere arbeidsmarkt;
- Een ontwikkelplek: gericht op werknemersvaardigheden, zelfredzaamheid, taal, cultuur en vakvaardigheden.

Kwaliteit (indicator)



Doelstellingen

Doel 3.3: Werk is de sleutel tot integratie

Integreren gaat het snelst als nieuwkomers zoveel mogelijk meedoen in de samenleving. Voor alle nieuwkomers wordt inburgering op maat mogelijk gemaakt, zodat zij de meest passende leerroute kunnen volgen met als doel de inburgering op eigen niveau te behalen.

Kwaliteit (toelichting)

In 2025 werden tot nu toe 5 inburgeringstrajecten beëindigd. Dit gebeurt of als het inburgeringstraject is afgerond of als een cliënt bijvoorbeeld verhuist. In 2024 werden 8 trajecten beëindigd. In 2025 zijn 4 inburgeraars onder de Wet inburgering 2021 uitgestroomd: 3 vanwege het vinden van werk en 1 vanwege een wijziging in de relationele sfeer. In 2024 waren er dat 13.

Kwaliteit (indicator)



Doelstellingen

Doel 3.4: Mensen met een arbeidsbeperking hebben de mogelijkheid te werken in het reguliere bedrijfsleven

Ook inwoners met een arbeidsbeperking kunnen in veel gevallen met ondersteuning goed functioneren in het reguliere bedrijfsleven. Eind 2025 hebben 57 inwoners met behulp van loonkostensubsidie een dienstverband.

Kwaliteit (toelichting)

Daar waar mogelijk zorgen we ervoor dat inwoners met een arbeidsbeperking in het reguliere bedrijfsleven aan de slag gaan. Fijnder zoekt samen met Het Werkgeversservicepunt Achterhoek (WSPA) naar passende plekken. Inmiddels werken er 48 mensen uit onze gemeente met loonkostensubsidie bij een reguliere werkgever. Dit zijn duurzame plaatsingen. Daarnaast is ruim 60% van de medewerkers die onder de Wsw valt, gedetacheerd bij een reguliere werkgever.

Kwaliteit (indicator)



Doelstellingen

Doel 3.5: Er zijn beschutte werkplekken beschikbaar

We hebben als doel aan de jaarlijkse taakstelling van het Rijk, voor het vullen van de beschutte werkplekken, te voldoen. Samen met het bedrijfsleven en Fijnder zorgen we dat er voldoende beschutte werkplekken zijn.

Kwaliteit (toelichting)

Het Ministerie van Sociale Zaken en Werkgelegenheid heeft eind 2024 bekendgemaakt hoeveel beschutte werkplekken elke gemeente in 2025 minimaal moet inrichten. Voor de gemeente Oost Gelre zijn dit 14 fte. Eind 2025 hebben 18 inwoners een dienstverband nieuw beschut (13,7 fte). Hiermee wordt aan de taakstelling voldaan. Er zijn momenteel drie personen met een indicatie beschut werk die een voortraject volgen.

Het is van belang dat de aanvraag bij het UWV goed wordt onderbouwd. In afstemming met het UWV is in 2025 een vernieuwde procedure uitgewerkt voor de toeleiding naar de indicatiestelling.

Kwaliteit (indicator)



4. Thuis wonen en participeren als het kan

Ambitie

Omschrijving (toelichting)

Inwoners kunnen zo lang mogelijk thuis blijven wonen en deelnemen aan het dagelijks leven.

Doelstellingen

Doel 4.1: Inwoners goed voorlichten over alle mogelijkheden om zo lang mogelijk thuis te blijven wonen en deel te nemen aan het dagelijks leven

We zetten actief in op voorlichting, zodat inwoners goed op de hoogte zijn van de mogelijkheden.

Kwaliteit (toelichting)

Op www.sameninoostgelre.nl bieden wij informatie aan.

De woonconsulenten geven tijdens hun bezoeken voorlichting. Hiervoor gebruiken zij onder andere de gesprekskaarten van het project 'Praat vandaag over morgen'. Er zijn 71 bezoeken afgelegd.

We geven voorlichting over dementie. Dit is gedaan door het geven van workshops, het participeren op Wereld Alzheimerdag, het organiseren van een lezing in de bibliotheek. Daarnaast bieden wij ondersteuning tijdens de activiteit 'Dansen als toen'.

De jaarlijkse markt voor professionals is dit jaar niet georganiseerd. Er is op andere manieren uitwisseling met professionals georganiseerd, bijvoorbeeld tijdens een kennismakingsdag in het kader van de nieuwe inkoop sociaal domein.

In het kader van de lokale uitvoering van het integraal zorgakkoord waarbij mantelzorg als 'satéprikker' door alle thema's heen loopt is een regionaal mantelzorgoverleg gestart. Extra financiering vanuit het IZA heeft het mogelijk gemaakt dat er regionaal samenwerking is gezocht en aanbod gecreëerd is waar zowel gemeenten als zorgaanbieders richting mantelzorgers gebruik van kunnen maken.

Kwaliteit (indicator)



Doelstellingen

Doel 4.2: Behouden van voorzieningen en verbindingen die bijdragen aan het in stand houden van Oost Gelre als dementievriendelijke gemeente

Dementie is in de gemeente Oost Gelre geen taboe. Inwoners die te maken krijgen met dementie weten tijdig ondersteuning te regelen om de zorg voor dementerenden uit te voeren. Dementerende inwoners kunnen zo lang mogelijk participeren in de samenleving.

Kwaliteit (toelichting)

Op dit moment neemt een gemixte doelgroep deel aan de Dorpskamer 2.0 voor beginnende dementie en wordt de inloop vooral gezien als een prikkelarme inloopvoorziening. Daarnaast is er 1x in de maand het Alzheimer trefpunt waar diverse onderwerpen worden besproken, deze worden goed bezocht.

Kwaliteit (indicator)



Doelstellingen

Doel 4.3: Inwoners ervaren een fysiek veilige omgeving

Het betreft hier veiligheid in de brede zin: veiligheid rondom wonen, vervoer en de fysieke leefomgeving.

Kwaliteit (toelichting)

Vrijwillige ouderenadviseurs en woonconsulenten kunnen met ouderen meedenken hoe zij hun woon- en leefomgeving veilig(er) kunnen inrichten. Een professionele ouderenadviseur zorgt voor de begeleiding.

Deze vrijwilligers hebben inwoners bezocht die om advies hebben gevraagd:

- Vrijwillige ouderenadviseurs: 59 inwoners;
- Vrijwillige woonconsulenten: 71 inwoners;
- Vrijwillige belastingadviseurs: 24 nieuwe cliënten naast de jaarlijks terugkerende cliënten.

Voorjaar 2025 is de lokale woonzorgvisie opgesteld. In de lokale woonzorgvisie is opgenomen dat er meer aandacht komt voor de openbare ruimte en inclusie. Een veilige openbare ruimte maakt hier onderdeel van uit. Najaar 2025 is een vacature uitgezet voor een coördinator inclusie die dit onderwerp verder gaat vormgeven. Deze vacature is inmiddels ingevuld.

Kwaliteit (indicator)



5. Ontmoeten voor iedereen

Ambitie

Omschrijving (toelichting)

Inwoners hebben de mogelijkheid elkaar te ontmoeten en kunnen deelnemen aan activiteiten gericht op ontmoeting, cultuur en ontspanning, ook om eenzaamheid te voorkomen.

Doelstellingen

Doel 5.1: Er zijn laagdrempelige mobiliteitsvoorzieningen aanwezig om participatie mogelijk te maken

Wij ondersteunen door vrijwilligers mogelijk gemaakte lokale mobiliteitsvoorzieningen. Deze zijn gratis of via een kleine (vrijwillige) bijdrage beschikbaar voor inwoners.

Kwaliteit (toelichting)

Er zijn rolstoelen te leen in de kernen, er zijn duofietsen in Lichtenvoorde, Groenlo, Zieuwent en Mariëvelde gratis te lenen voor inwoners. Vragender en Lievelede delen een duofiets.

In Groenlo zijn afspraken gemaakt over het herzien van de stallingsruimte voor de duofiets. Deze gaat van Marga Klompé naar de lokale fietsenmaker in verband met de bouwplannen van Marga Klompé. De rolstoelpool is ondergebracht bij de Mattelier.

Marga Klompé en Careaz ontvangen subsidie voor het laten rijden van de electrocarren.

Er hebben zich 54 nieuwe deelnemers aan AutoMaatje Oost Gelre aangemeld. In april 2025 is de 25.000e rit gevierd van Automaatje Winterswijk/ Oost Gelre. In totaal zijn er nu 208 inwoners uit Oost Gelre als gebruikers van Automaatje ingeschreven.

Kwaliteit (indicator)



Doelstellingen

Doel 5.2: Inwoners kennen het vrijetijdsaanbod en worden ondersteund bij het doen van vrijwilligerswerk

We maken het vrijwilligersaanbod inzichtelijk op www.vrijetijdsmaakelaar.nl. Dit platform geeft een overzicht van alles wat er voor inwoners te doen is in hun vrije tijd. Inwoners kunnen met hun vragen terecht bij de vrijwilligerscoördinator. De pilot vrijwilligersplatform voor Lieveelde is omgezet in onderzoek naar andere vorm van bevordering communicatie in kleine kernen, waaronder vrijwilligerswerk.

Kwaliteit (toelichting)

Er hebben verschillende activiteiten plaatsgevonden waarbij het platform www.vrijetijdsmaakelaar.nl onder de aandacht is gebracht. Onder andere bij de verenigingsavonden en de sportdagen voor basisscholen. Met de organisatie van verenigingsavonden en EventMakersMiddag zijn verenigingen en vrijwilligers breed geïnformeerd ter ondersteuning van hun werkzaamheden. We hebben geconcludeerd dat de [vrijetijdsmaakelaar.nl](http://www.vrijetijdsmaakelaar.nl) niet meer het meest passende middel is voor informatie voor al onze inwoners over vrije tijd en vrijwilligers. Een gemeentebreed alternatief ligt voor in 2026. Lokaal zijn in Lieveelde en Vragender andere vormen van communicatie gerealiseerd. In Zieuwent en Mariënelde wordt daaraan gewerkt.

Kwaliteit (indicator)



Doelstellingen

Doel 5.3: In elke kern zijn ontmoetingsmogelijkheden voor inwoners

Ontmoeting is belangrijk om de sociale samenhang in de dorpen te behouden en belangrijk om eenzaamheid te verminderen.

Kwaliteit (toelichting)

In alle kleine kernen zijn inloopvoorzieningen beschikbaar voor ouderen. In het kader van 'Dementievriendelijk gemeente' heeft de activiteit 'Dansen als toen' plaatsgevonden. Hier hebben tussen de 15-30 inwoners per keer aan meegedaan. In Lichtenvoorde en Groenlo is de Stads-/Dorpskamer beschikbaar als inloopvoorziening. Ongeveer 160-180 unieke inwoners maken hiervan wekelijks gebruik. Voor jongeren met mentale kwetsbaarheid is er in Den Diek een inloop.

Begin 2025 is in de Dorpskamer gestart met een pilot voor inloop voor inwoners met verslavingservaring.

Kwaliteit (indicator)



Doelstellingen

Doel 5.4: Voor inwoners ouder dan 67 jaar zijn er mogelijkheden voor ontmoeting

Inwoners van 67 jaar en ouder krijgen de gelegenheid contacten te onderhouden met anderen en ontvangen daarbij ondersteuning van vrijwilligers(organisaties). In elke kern is een ontmoetingsmogelijkheid geleid door vrijwilligers.

Kwaliteit (toelichting)

In elke kern is een inloopvoorziening, KBO en Zonnebloemvereniging actief. Zij ontvangen subsidie. Voor ouderen met beginnende dementie is de Stads-/dorpskamer 2.0 beschikbaar.

Kwaliteit (indicator)



Doelstellingen

Doel 5.5: Voor inwoners met een psychische kwetsbaarheid zijn er mogelijkheden voor ontmoeting

Inwoners met een psychische kwetsbaarheid krijgen de gelegenheid contacten te onderhouden met anderen en ontvangen daarbij ondersteuning van vrijwilligers(organisaties).

Kwaliteit (toelichting)

De Stads-/dorpskamer is 9 dagdelen per week open. Hiervan maken 160-180 unieke inwoners wekelijks gebruik. Voor jongeren met mentale kwetsbaarheid is in de dorpskamer 2 maal per maand een inloop. Hiervan maken 12 jongeren gebruik.

Begin 2025 is gestart met een inloop bij de dorpskamer voor inwoners met verslavingservaring. Deze is in juni geëvalueerd en is voortgezet. Het betreft echter een onderwerp waar nog een taboe op rust. Dit maakt dat de groep langzaam groeit. Op dit moment maken 3-5 inwoners gebruik van deze ontmoetingsmogelijkheid.

Kwaliteit (indicator)



6. Oost Gelre is een inclusieve gemeente

Ambitie

Omschrijving (toelichting)

Oost Gelre is een inclusieve samenleving waar iedereen zich veilig en gezien voelt en kan participeren ongeacht herkomst, geaardheid, lichamelijke of geestelijke beperking. Ook vormt de fysieke omgeving geen belemmering.

Doelstellingen

Doel 6.1: De openbare ruimte is voor alle inwoners fysiek toegankelijk

Daar waar mogelijk lossen we fysieke beperkingen in de openbare ruimte op, zodat iedereen kan participeren.

Kwaliteit (toelichting)

Stichting BOOG (Belangen Organisatie Oost Gelre) maakt zich sterk voor de belangen van mensen met een beperking en chronisch zieken. Stichting BOOG heeft aangegeven haar taken te willen beëindigen. Dat heeft zij vanaf eind 2025 gedaan. In de lokale woonzorgvisie die voorjaar 2025 is vastgesteld, is de toegankelijkheid van de openbare ruimte een belangrijk punt. Dit werken we apart uit. De nieuwe invulling van inwonersbetrokkenheid na het stoppen van BOOG maakt daar onderdeel van uit. De uitwerking is najaar 2025 gestart. Inmiddels is er een coördinator gestart die dit verder op gaat pakken.

De afdeling Mens en Samenleving is betrokken bij de voorbereidingen voor de uitbreidingswijken Eefseler Esch en Flierbos. De toegankelijkheid van de openbare ruimte maakt hier onderdeel van uit.

Rond fietsen en veiligheid zijn diverse activiteiten georganiseerd: zo heeft er een Fietsbingo plaatsgevonden. Daarnaast is er tijdens de SIMAC Ladies Tour in september aandacht besteed vanuit de Fietsersbond aan fietsveiligheid. Ook zijn we tijdens de Lichtenvoordse Fiets4daagse aangesloten met e-bike uitgelicht, een interventie vanuit het programma Doortrappen.

Kwaliteit (indicator)



Doelstellingen

Doel 6.2: Inwoners ervaren een sociaal veilige omgeving

Inwoners voelen zich veilig en weten om te gaan met digitale veiligheid, babbeltrucs aan de voordeur, veiligheid op het gebied van het kunnen melden van zorg om anderen.

Kwaliteit (toelichting)

In de bibliotheek worden diverse cursussen over digitale veiligheid gegeven. In oktober, tijdens de 'digitale veiligheidsmaand', zijn de volgende bijeenkomsten georganiseerd:

- Voorstelling digitale veiligheid door Tof Volk (in samenwerking met de politie)
- Interactieve film 'Echt of Nep' in de bibliotheken in de Achterhoek Oost (in samenwerking met de boa's en politie)

Ook is in het clubblad de Treffer van KBO Lichtenvoorde (ruim 1500 leden) een artikel geschreven over de toolkit Echt of Nep. Hiermee willen we mensen informeren rondom digitale veiligheid en de signalen waar je op moet letten online.

De ouderenadviseur is betrokken geweest bij de opzet van het nieuwe Politie Informatiepunt (PIP) in de bibliotheek.

Zorg om mede-inwoners kan men melden bij het sociaal team. Het feit dat cliëntondersteuners nu ook op locatie (Stads-/Dorpskamer) spreekuur houden maakt dat er meer inwoners hun zorg om anderen uiten. De laagdrempeligheid zorgt ervoor dat deze inwoners vaak een volgende keer meekomen naar het spreekuur. De casusregisseurs Zorg en Veiligheid zijn beschikbaar voor ondersteuning van inwoners met onbegrepen gedrag.

Kwaliteit (indicator)



Doelstellingen

Doel 6.3: Vooroordelen die er bestaan naar inwoners met een andere achtergrond of geaardheid moeten worden geslecht

Alle inwoners van Oost Gelre zijn gelijk. We gaan proactief aan de slag met het slechten van vooroordelen.

Kwaliteit (toelichting)

Ook in 2025 hebben 8 Achterhoekse gemeenten, Lochem en Zutphen meegedaan aan de Pride Achterhoek. Voorjaar 2025 is ook de samenwerking met Bocholt op dit thema gestart. Samen met Pride Bocholt werd zomer 2025 in het kader van de Achterhoek Pride/ Bocholt Pride een tentoonstelling in de bibliotheken georganiseerd. In december is voor deze samenwerking de Grenslandprijs ontvangen. Dit betreft een prijs voor een voorbeeldproject op het gebied van grensoverstijgende samenwerking tussen Nederland en Noordrijn Westfalen.

Stimenz voert voor de Achterhoek, inclusief Oost Gelre, de meldingsfunctie uit voor discriminatieklachten.

Kwaliteit (indicator)



7. Oost Gelre staat voor kunst en cultuur

Ambitie

Omschrijving (toelichting)

Oost Gelre is een evenementengemeente. Kunst en cultuur vervullen hierbij een belangrijke rol. Door het opstellen van een Cultuurnota onderkennen wij als gemeente dit belang. We mogen trots zijn op onze rijke culturele sector. Daarnaast ontstaat er landelijk steeds meer aandacht voor kunst en cultuur als middel binnen het sociaal domein. Zo draagt het bij aan de persoonlijke ontwikkeling, vergroot het cultureel en historisch besef, wordt het ingezet voor de ontwikkeling van creativiteit, speelt het een grote rol in de positieve gezondheid en draagt het bij aan het aspect dat iedereen (langer) mee kan doen in de samenleving.

Doelstellingen

Doel 7.1: Het kunst- en culturaanbod is meer zichtbaar

Oost Gelre kenmerkt zich door een breed aanbod aan kunst en cultuur. We willen niet voor niets 'evenementengemeente' zijn. Het is dan ook onze ambitie om het culturele aanbod meer zichtbaar te maken. Daarnaast is het van belang dat culturele organisaties elkaar beter weten te vinden, waardoor bestaande verbindingen worden versterkt en nieuwe samenwerkingen ontstaan. Zichtbaarheid, verbinding en samenwerking zijn de kernbegrippen voor de komende vier jaar.

Kwaliteit (toelichting)

De uitgangspuntennotitie 'Kunst en Cultuur in Oost Gelre' is vastgesteld door de gemeenteraad. Daarnaast zijn er stappen gezet in de uitvoering van deze notitie.

Om de zichtbaarheid te vergroten is er een platform opgezet, dat functioneert als plek waar alles te vinden is op het gebied van kunst en cultuur in Oost Gelre (kunstcultuuroostgelre.nl). Er kunnen vragen gesteld worden, die door de Cultuurraad beantwoord worden, met hulp van overige partners in de sector. Het platform biedt ook mogelijkheden om verbindingen te leggen en eventuele samenwerkingen op te zetten. Er wordt nog bekeken of er als extra optie een agenda opgenomen gaat worden.

De Cultuurraad draait inmiddels ongeveer anderhalf jaar en is een fysiek aanspreekpunt voor de sector. De raad is zo samengesteld, dat meerdere onderdelen van de sector vertegenwoordigd zijn door sleutelfiguren. De leden zijn fysiek aanspreekpunt en 'bemensen' ook het digitale platform. De Cultuurcafés zijn als fysieke ontmoetingsavonden gerealiseerd. Wel wordt er voor wat betreft deze avonden de samenwerking opgezocht met de verenigingsavonden die vanuit de gemeente worden georganiseerd. Dit om dubbelingen te voorkomen en elkaar te versterken.

Afgelopen jaar heeft de Cultuurraad uit haar midden een aanspreekpunt aangesteld. Deze Cultuurverbinder is de vooruitgeschoven post van de Cultuurraad. De raad denkt hierdoor beter zichtbaar en slagkrachtiger te worden richting sector en gemeente.

Op deze manier leggen we zowel digitaal als ook fysiek verbindingen in en met de sector en wordt het aanbod dat er is meer zichtbaar en vindbaar. De kernbegrippen die we hebben opgesteld zijn hiervoor het uitgangspunt.

Voor wat betreft taken, verantwoordelijkheden en budget heeft de Cultuurverbinder, als afgevaardigde van de Cultuurraad, regelmatig overleg met de beleidsmedewerker kunst en cultuur van de gemeente Oost Gelre.

Kwaliteit (indicator)



Doelstellingen

Doel 7.2: Realiseren en faciliteren van een breed aanbod van kunst en cultuur in het (basis)onderwijs

In samenwerking met de scholen komen we tot een breed gedragen aanbod van kunst en cultuur.

Kwaliteit (toelichting)

In het Lokaal convenant cultuureducatie hebben we de ambities en doelen van zowel de scholen als de gemeente opgenomen. Dit convenant is ondertekend door beide partijen. Scholen werken met verschillende cultuurmenu's. In deze menu's, onder begeleiding van een externe partij (Culturije), komen de verschillende disciplines vanuit de kunst- en cultuursector aan bod, om de kwaliteit van het onderwijs te versterken. Culturije werkt hierin nauw samen met de docenten, directeuren en de lokale aanbieders.

Kwaliteit (indicator)



Doelstellingen

Doel 7.3: Realiseren van een passende huisvesting voor ons culturele aanbod

We vinden het belangrijk dat culturele organisaties en verenigingen passend en toekomstbestendig zijn gehuisvest. Daarnaast kijken we samen met de culturele centra hoe we deze zo optimaal mogelijk kunnen inrichten. Om evenementen en muzikale uitingen een permanente plek te kunnen bieden, jongeren te trekken en te behouden binnen onze gemeente, willen we een poppodium (locatie voor evenementen) creëren in Lichtenvoorde. Dit podium dient ook als tentoonstellingsruimte en creatieve plek voor kunstenaars.

Kwaliteit (toelichting)

We staan aan het beginpunt van het uitvoeren van verschillende onderzoeken om de wensen en (huisvestings)behoeften in kaart te brengen, van zowel onze inwoners, organisaties als stichtingen binnen de kunst- en cultuursector. In deze onderzoeken kijken we naar de bestaande culturele centra, het verenigingsleven, de evenementensector en de wens om een culturele plek (het zogenoemde poppodium) te realiseren. Het college heeft het voornemen tot aankoop van de St. Bonifatiuskerk. In 2026 vindt de marktconsultatie hiervoor plaats. Voor de relatie met het programma Geef Lichtenvoorde Kleur verwijzen wij u naar Programma 1, Wonen, Hechte en leefbare kernen.

De Swite heeft het voornemen om de accommodatie uit te breiden. Dit omdat met name de boogschiettak groeiende is. De Swite financiert de uitbreiding zelf.

De huurovereenkomst met Den Diek wordt verlengd tot eind 2030. Daardoor kan het bestuur van het centrum noodzakelijke investeringen doen. Den Diek financiert deze investeringen zelf.

Met De Mattelier zijn intensieve gesprekken gaande om te komen tot een oplossing voor de financiële moeilijkheden van het centrum. Er is een adviseur betrokken bij dit proces.

Kwaliteit (indicator)



Thema 3 - Een duwtje in de rug

Ambitie

Omschrijving (toelichting)

De leefbaarheid en sociale cohesie van de gemeente is voor een belangrijk deel te danken aan de zelfredzaamheid van onze inwoners. Dit kenmerkt onze inwoners en hier zijn we trots op. Deze zelfredzaamheid is echter niet altijd een vanzelfsprekendheid. Daarom willen we er de komende periode voor zorgen dat echt iedereen kan meedoen en ook mee kan blijven doen in onze gemeente.

1. Opgroeien en ontwikkelen met een beetje hulp

Ambitie

Omschrijving (toelichting)

Kinderen en jongeren in Oost Gelre kunnen door een duwtje in de rug veilig en gezond opgroeien en ontwikkelen zich zo goed mogelijk.

Doelstellingen

Doel 1.1: Kinderen stromen, waar mogelijk, zonder achterstand in het basisonderwijs in

Onderwijskansen vergroten van kinderen die dit nodig hebben door inzet van Voor- en Vroegschoolse Educatie (VVE).

Kwaliteit (toelichting)

De voorlopige cijfers geven aan dat er tot en met het derde kwartaal in 2025 via Yunio 52 peuters een indicatie hebben gekregen. Yunio geeft een indicatie af aan kinderen in de leeftijd van 2 jaar en 3 maanden tot 4 jaar waarbij:

- 1) De ontwikkeling (dreigt) te stagneren door sociaal-emotionele problemen, door problemen van psychosociale aard of motorische aard;
- 2) Er een achterstand is in de taalontwikkeling;
- 3) Een evenwichtige ontwikkeling in algemene zin gevaar loopt door het ontbreken van effectieve ontwikkelingsstimulansen.

Voor deze peuters wordt extra ondersteuning ingezet o.a. in de vorm van VVE. De resultaatafspraken worden in het eerste kwartaal van 2026 door de kinderopvangorganisaties aangeleverd. Hierbij is het streven is dat minimaal 90% van doelgroep peuters daadwerkelijk gebruik maakt van een voorschoolse voorziening. Het doel is dat zij tussen de eerste en laatste observatie een ontwikkelingsgroei doormaken waarbij op één of meerdere gebieden achterstand is ingelopen. De voorlopige cijfers tot en met derde kwartaal 2025 laten zien dat we qua bereik (is gedefinieerd als deelname van een VE-locatie) van deze peuters op 86% zitten. Uit de nog aan te leveren resultaatafspraken gaat blijken of het streven dat 90% van de VVE-geïndiceerde kinderen zich leeftijdsadequaat heeft ontwikkeld wordt behaald.

Kwaliteit (indicator)



Doelstellingen

Doel 1.2: Ondersteunen van jongeren en ouders bij lichte opgroei- en opvoedingsvragen met een structureel beschikbaar aanbod

Wij behandelen het probleem van jeugdigen en ouders laagdrempelig en proberen in eerste instantie eerste lijns zorg/passende hulp in te zetten (POH/OT). We willen door normalisatie problematisering voorkomen.

Kwaliteit (toelichting)

Lichte ondersteuningsvragen worden structureel opgepakt door het Ondersteuningsteam (OT), door de praktijkondersteuner huisarts (POH) en via trainingen, cursussen en bijeenkomsten die het Preventie Platform Jeugd (PPJ) organiseert.

Vanuit het OT kan kortdurend of lichte ondersteuning ingezet worden of verzoek tot inzet van geïndiceerde jeugdhulp wanneer dit niet voldoende blijkt.

Vanuit het OT is kortdurende of lichte ondersteuning ingezet. Het aantal aanmeldingen tot en met november 2025 voor het OT in Oost Gelre is 103. Het aantal casussen met een einddatum in 2025 is 140. Het aantal casussen waar het OT op 30 november actief bij betrokken is, is 67. Vanuit het OT zijn er 9 casussen opgepakt waarbij Integrale Vroeg Hulp (IVH) is ingezet. De POH-jeugd bezetting was in 2025 2 uur per week bij de Huisartsenpraktijk Oost Gelre in Lichtenvoorde, 12 uur per week bij praktijk Richtershagen in Lichtenvoorde en 2 uur per week bij de huisartsenpraktijk Zieuwent. De huisartsen in Groenlo wensen helaas geen gebruik te maken van een POH-jeugd.

Sociaal Medische Indicatie (SMI) is ingezet waar nodig om grotere problemen te voorkomen. Met een SMI kunnen we gezinnen (tijdelijk) ontlasten door een tegemoetkoming in de kosten kinderopvang te bieden. De doelgroep van SMI bestaat uit gezinnen met kinderen tot en met 12 jaar waarvan de ouders geen recht hebben op kinderopvangtoeslag, omdat de ouders niet (allebei) werken en die vanwege een sociale of medische situatie ook niet in staat zijn om voor hun kinderen te zorgen. Denk bijvoorbeeld aan (chronische) lichamelijke, verstandelijke of psychische beperking of een sociale crisissituatie in een gezin.

In totaal hebben 44 kinderen in 2025 gebruik gemaakt van een SMI. Van deze 44 hadden 34 kinderen ook al een SMI in 2024. 7 SMI's zijn gedurende het jaar gestopt.

Kwaliteit (indicator)



Doelstellingen

Doel 1.3: Zicht hebben op kwetsbare en/of overlastgevende groepen/individuen en een plan maken om deze jongeren vooruit te helpen

Ons plan van aanpak moet voorkomen dat jongeren (verder) afglijden. We helpen hen het leven weer op te pakken. We werken daarbij intensief samen met buurtgemeenten en netwerkpartners, zoals politie, scholen en Mazzel (jongerenwerk).

Kwaliteit (toelichting)

De ambulante jongerenwerker is aanwezig op de plekken waar de jongeren zich bevinden; veelal op straat maar ook in de huiskamers van het Marianum, bij de Jongeren Ontmoetingsplekken (JOP's) en bij de inloopavonden voor de jongeren.

De ambulante jongerenwerker signaleert en gaat preventief het gesprek aan met jongeren (en ouders waar nodig). Hierbij is coaching een belangrijke rol. De ambulante jongerenwerker denkt mee in het oplossen van de overlast die sommige jongeren geven. Hierbij worden de jongeren actief betrokken en meegenomen in de oplossing. Het realiseren van een Jongeren Ontmoetingsplek (JOP) in zowel Lichtenvoorde als Groenlo is een van de maatregelen die inmiddels gerealiseerd is. Daarnaast is er sinds oktober 2024 wekelijks op woensdagavond een jongereninloop in de Schoppe, het wijkcentrum van het Hooiland in Lichtenvoorde.

Bij Den Diek is er vanuit de Dorpskamer het afgelopen jaar een jongerencafé geopend waarin sociaal kwetsbare jongvolwassenen in de leeftijd van 20-35 jaar de mogelijkheid krijgen om elkaar te ontmoeten, activiteiten te ondernemen en steun bij elkaar te vinden.

De ambulante jongerenwerker werkt samen met Mazzel jongerenwerk, jongerenwerk uit de omliggende gemeentes, collega's van het sociaal team en openbare orde, politie, BOA's en onderwijs.

Kwaliteit (indicator)



2. Thuiswonen met een beetje hulp

Ambitie

Omschrijving (toelichting)

Inwoners krijgen een steuntje in de rug om zo lang mogelijk thuis te kunnen blijven wonen en deel te nemen aan het dagelijks leven.

Doelstellingen

Doel 2.1: Inwoners anticiperen tijdig op het ouder worden en nemen maatregelen om zo lang mogelijk thuis te kunnen blijven wonen

Inwoners nemen op tijd maatregelen, ondersteund door gemeentelijke maatregelen, informatie en subsidie.

Kwaliteit (toelichting)

De woonconsulenten hebben dit jaar 71 huisbezoeken afgelegd. Hierbij zetten zij nu ook de gesprekskaart in van het project 'Praat vandaag over morgen' zodat er ook breder dan alleen over de huidige woning wordt nagedacht. Uiteindelijk hebben 20 inwoners een subsidie voor woningaanpassingen aangevraagd.

Met de provincie zijn de eerste overleggen gestart om aan te sluiten bij het project verhuiscoaches. Er heeft een eerste grote bijeenkomst met stakeholders plaatsgevonden. We maken afspraken met de provincie over het inzetten van verhuiscoaches.

Kwaliteit (indicator)



Doelstellingen

Doel 2.2: Inwoners die hun huishouding (weer) zelfstandig willen kunnen uitvoeren, kunnen gebruik maken van reablement-ondersteuning

We leren inwoners hoe ze met nieuwe technieken/manieren langer het huishouden zelf kunnen doen, waardoor professionele hulp bij het huishouden wordt beperkt of later nodig is.

Kwaliteit (toelichting)

Medio 2025 hebben ongeveer 70 mensen een intake gehad voor Veerkrachtig ouder worden (powerful ageing). Bij het merendeel is gebleken dat een training niet passend is. Bij deze inwoners is daarna middels huisbezoek onderzocht wat dan wel nodig is. Een enkeling bleek wel geschikt, maar wilde niet deelnemen. Ongeveer 16 mensen bleken geschikt voor de interventie. Hiervan zijn er momenteel nog 5 met de interventie bezig, 1 heeft deze afgerond en volgt nu een borgingsjaar. Enkele mensen zijn voor of tijdens de interventie gestopt.

Zomer 2025 heeft er een klanttevredenheidsonderzoek plaatsgevonden onder de inwoners die gebruik hebben gemaakt van Veerkrachtig ouder worden. De deelnemers waren over het algemeen zeer tevreden. Daarnaast is de pilot geëvalueerd. De uitslagen hebben gemaakt dat de pilot per 1 januari 2026 is omgezet naar een structureel maatwerk aanbod.

Kwaliteit (indicator)



Doelstellingen

Doel 2.3: Mantelzorgers worden goed ondersteund

Mantelzorgers zorgen ervoor dat hun naaste zo lang mogelijk zelfstandig kan blijven wonen. Dit zorgt vaak voor een grote belasting van deze mantelzorger. Door ondersteuning beschikbaar te stellen die aansluit bij de vraag van de mantelzorger kan overbelasting van mantelzorgers worden voorkomen.

Kwaliteit (toelichting)

De individuele ondersteuning is aangeboden.

Voor volwassen mantelzorgers zijn er diverse workshops en themabijeenkomsten georganiseerd. Daarnaast zijn er gespreksgroepen, wandeltrainingen en activiteiten georganiseerd voor partners van mensen met dementie. In juni zijn er activiteiten voor jonge mantelzorgers georganiseerd tijdens de week van de jonge mantelzorger. Er is voorlichting geven in de brugklassen over het thema jonge mantelzorg. Daarnaast hebben we de mantelzorgwaardering uitgereikt aan mantelzorgers. Er is met regionale IZA-middelen een start gemaakt om een regionale 'bibliotheek' voor mantelzorg te maken. Het gaat om voorbeelden waar alle gemeenten uit kunnen putten zodat niet ieder het wiel moet uitvinden. Onderwerpen die uitgewerkt zijn:

- Communicatie en informatie (incl. artikelen opleveren)
- Ontwikkelen programma voor jonge mantelzorgers
- Ontwikkelen programma voor ouders van zorgintensieve kinderen
- Ontwikkelen en opzetten van respijtoorzieningen (breed kijken wat er is en inventariseren witte vlekken)
- Ontwikkelen van basisaanbod themabijeenkomsten, trainingen en workshops
- Mantelzorg en werk (mantelzorgbeleid voor werkgevers) (wat is landelijk beschikbaar, gemeenten voorbeeldrol en mogelijk inzet via Fit Veur Altied 2.0)
- Mentale Gezondheid (oudere ouders met oudere kinderen in de GGZ)

Kwaliteit (indicator)



3. Meedoen met een beetje hulp

Ambitie

Omschrijving (toelichting)

Met een (klein) beetje hulp kan iedereen in Oost Gelre (weer blijven) meedoen.

Doelstellingen

Doel 3.1: Inwoners die beperkingen ervaren in hun dagelijks functioneren ontvangen handvatten om weer te kunnen participeren (preventie is het uitgangspunt)

Om te kunnen participeren moeten basisvoorwaarden op orde zijn. Zorgen om schulden, werkloosheid, de weg niet weten in de bureaucratie kunnen participatie in de weg staan. Ondersteuning bij het oplossen van deze drempels is dan nodig, maar ook inzet om het voorkomen van het (weer) ontstaan van deze drempels (inzet op preventie). We ondersteunen inwoners die soms even hulp nodig hebben, zodat ze daarna zelf de draad weer op kunnen pakken.

Kwaliteit (toelichting)

Adviespunt Zorgbelang voert vanaf 1 januari de onafhankelijke cliëntondersteuning uit. Zij heeft diverse kennismakingsgesprekken gevoerd met vrijwilligers, het OT en cliëntondersteuning. Daarnaast heeft zij gewerkt aan het vormgeven van de PR. Najaar 2025 is een informatief filmpje op de site www.sameninoostgelre.nl gezet over wat een onafhankelijke cliëntondersteuner voor inwoners kan betekenen.

Voorjaar 2025 heeft er een evaluatie plaatsgevonden van de functie functie persoonlijk ambulant begeleider. De evaluatie was positief. Daarop is voorgesteld deze inzet structureel te borgen. Deze borging is medio 2025 gerealiseerd.

Het Sociaal team biedt op 2 locaties (Vincentiushuis en Den Diek) wekelijks ondersteuning aan op locatie. Daarnaast is er overleg met de Wmo-groep kleine kernen over op welke wijze deze ondersteuning ook in kleine kernen aangeboden kan worden.

In Groenlo is de pilot Groenlo gezond gestart. Het is een netwerk waar zorg-, welzijn-, sport- en cultuurprofessionals bij elkaar komen. Niet het opzetten van nieuwe projecten, maar juist het verbinden, bundelen in hechte wijkverbanden en versterking 1^e lijn en het sociaal domein staat centraal. Het is een pilot vooruitlopende op de brede sociale wijkteams.

Vanuit regionale middelen uit het Integraal Zorgakkoord zijn vanuit het onderdeel Veerkrachtig ouder worden eenmalige gelden verkregen voor een dorpsverbinder in Zieuwent. Dit project zal begin 2026 starten.

Kwaliteit (indicator)



Doelstellingen

Doel 3.2: Nieuwkomers vinden snel hun weg in de samenleving

Nieuwkomers kunnen een beroep doen maatschappelijke begeleiding en ondersteuning.

Kwaliteit (toelichting)

Nieuwkomers worden de eerste 9 maanden, vanaf het moment dat ze een woning krijgen binnen onze gemeente, begeleid door Vluchtelingenwerk. Zij regelen alles met betrekking tot maatschappelijke begeleiding. Daarnaast worden nieuwkomers vanuit de gemeente gekoppeld aan een maatje die hen wegwijs maakt binnen de gemeente.

Kwaliteit (indicator)



Doelstellingen

Doel 3.3: Voorkomen van problematische schulden

Problematische schulden drukken zwaar op huishoudens en zorgen voor veel stress. We willen voorkomen dat schulden ontstaan. Indien inwoners wel schulden hebben, ondersteunen wij hen bij het oplossen van hun schulden. Via de vroegsignalering binnen de schuldhulpverlening slagen we er in veel eerder onze dienstverlening aan te bieden. Maandelijks komen er signalen binnen welke worden verwerkt door het team vroegsignalering. Dit kan door middel van een huisbezoek, telefoongesprek of brief zijn.

Kwaliteit (toelichting)

We zetten vroegsignalering in om schulden zoveel mogelijk te voorkomen. De kern van vroegsignalering is het in een zo vroeg mogelijk stadium in beeld brengen van mensen met financiële problemen om vroegtijdige hulpverlening mogelijk te maken. Maandelijks ontvangen we gemiddeld 65 signalen, dit aantal is stabiel. Tevens is een medewerker van de Stadsbank Oost Nederland wekelijks op het gemeentehuis aanwezig voor hulp en advies aan onze inwoners.

Naast de inzet van vroegsignalering en Stadsbank zetten we SOM (Schuldhulp op Maat) en de formulierenbrigade in om problematische schulden te voorkomen.

Kwaliteit (indicator)



Doelstellingen

Doel 3.4: Voorkomen van uitsluiting door een laag inkomen

Huishoudens met een laag inkomen moeten mee kunnen doen aan sport en cultuur. Daarnaast kunnen ze een beroep doen op individuele ondersteuning door bijzondere bijstand.

Kwaliteit (toelichting)

We kennen de kindregelingen die worden uitgevoerd door Fijnder. Dit betreft een bijdrage voor sport en cultuur, zwemlessen en een laptop voor school. Hier ondersteunen we jaarlijks rond de 300 kinderen mee. Aanvullend kan men een beroep doen op het Jeugdfonds voor sport en cultuur. Volwassenen met een structureel laag inkomen kunnen een beroep doen op het volwassenfonds voor sport en cultuur. In 2025 hebben 71 inwoners gebruik gemaakt van het Volwassenenfonds. Dit is voor bijvoorbeeld het lidmaatschap van een sportclub of de bibliotheek. Daarnaast hebben er 333 inwoners bijzondere bijstand ontvangen.

Kwaliteit (indicator)



Doelstellingen

Doel 3.5: Jongeren die mantelzorgtaken verrichten kunnen blijven meedoen met hun leeftijdsgenoten

Mantelzorg op jonge leeftijd maakt dat jongeren onvoldoende 'jong' kunnen zijn en dezelfde dingen kunnen doen als hun leeftijdsgenoten. Dit belemmert mogelijk hun ontwikkeling. Wij willen deze belemmeringen wegnemen.

Kwaliteit (toelichting)

We ondersteunen jonge mantelzorgers door actief via verschillende kanalen ondersteuningsmogelijkheden te delen. Dit kan op individueel niveau zijn, maar ook in het aanbod van groepsactiviteiten.

Er staan op dit moment 153 jonge mantelzorgers ingeschreven. In de Week van de Jonge Mantelzorger (1 t/m 7 juni) hebben zij een mantelzorgwaardering ontvangen, in de vorm van een cadeaukaart. Daarnaast hebben 11 JMZ-ers tussen de 8 en 12 jaar op vrijdag 13 juni meegedaan met de activiteit Bubbelbal bij het Sourcy Center in Zieuwent. Deze activiteit hebben we samen met Figulus (gemeente Aalten) georganiseerd. Op zaterdag 14 juni zijn we met ruim 70 JMZ-ers tussen de 12 en 24 jaar uit Aalten, Bronckhorst, Doetinchem, Oost Gelre en Winterswijk naar Walibi Holland geweest. Hiervan kwamen 13 jongeren uit Oost Gelre.

Daarnaast besteden we op verschillende momenten aandacht aan bewustwording over de doelgroep JMZ. Dit doen we door op scholen bij eerstejaarsklassen van het Marianum aan te sluiten en docenten te trainen op dit onderwerp.

Kwaliteit (indicator)



Doelstellingen

Doel 3.6: Elke inwoner is voldoende digitaal vaardig en taalvaardig

Niet kunnen lezen en schrijven of niet digitaal vaardig zijn brengt schaamte met zich mee bij inwoners. Hulp vragen is vaak moeilijk. We ondersteunen inwoners bij hun digitale vaardigheid en taalvaardigheid. Hierbij sluiten we aan bij de mogelijkheden van de inwoner. Voor iedere laaggeletterde inwoner zijn er plekken/projecten in de buurt bereikbaar waar zij hun vaardigheden kunnen verbeteren.

Kwaliteit (toelichting)

Binnen onze gemeente hebben we twee IDO-plekken (Informatiepunt Digitale Overheid). Daar kunnen mensen terecht als zij vragen hebben over bijvoorbeeld toeslagen, belastingen, DigiD, Aow, werk, uitkering, donorregistratie, rijbewijs en zorg. De medewerkers van het Informatiepunt helpen hen zoeken naar de juiste informatie op de sites van de overheid.

Op dit moment is er een informatiepunt bij de bibliotheek in Lichtenvoorde en bij de Vincentius (Stadskamer) in Groenlo. We zijn ook aan het onderzoeken in welke kleine kernen we IDO's kunnen plaatsen. Daarnaast biedt de bibliotheek in samenwerking met de Stichting lezen en schrijven verschillende cursussen aan.

Kwaliteit (indicator)



Thema 4 - Zorg wie dat nodig heeft

Ambitie

Omschrijving (toelichting)

De gemeente heeft de afgelopen jaren op het gebied van sociale voorzieningen een stevig fundament gebouwd voor onze inwoners. Inwoners die dat nodig hebben ontvangen ondersteuning. Tegelijkertijd moeten we constateren dat de wereld in beweging is en er veel onzekerheden op ons afkomen. Juist daarom hebben we de ambitie om het solide fundament van onze sociale voorzieningen intact te laten. We willen er zo voor zorgen dat zorg voor iedereen bereikbaar en op een hoog peil blijft, zodat onze inwoners thuis kunnen blijven wonen als zij dat willen en zodat onze kinderen een veilige omgeving hebben om in op te groeien.

1. Goede zorg voor iedereen

Ambitie

Omschrijving (toelichting)

Iedere inwoner heeft recht op passende en goede zorg.

Doelstellingen

Doel 1.1: Iedere inwoner ontvangt de voorziening/zorg die noodzakelijk is

Wij zijn verantwoordelijk voor een dekkend zorglandschap, zodat elke inwoner (zowel jeugdigen als volwassenen) de zorg of voorziening ontvangt die noodzakelijk is. Deze hulp of voorziening verstrekken wij via een geschikte (gecontracteerde) zorgaanbieder (Zorg in natura). Inwoners kunnen gebruikmaken van een Persoonsgebonden budget (pgb) om de ondersteuning in te kopen, indien dat gewenst en mogelijk is. Bij ondersteuning mag wet- en regelgeving niet in de weg staan en kijken we over de grenzen heen van de Participatiewet, Wmo en de Jeugdwet.

Kwaliteit (toelichting)

Vanaf 1 januari 2026 zijn de nieuwe inkoopcontracten voor Wmo en Jeugdwet van kracht. Zoals het er nu uitziet, is het gecontracteerde aanbod dekkend. De laatste percelen worden momenteel afgerond. De meeste 'vertrouwde' aanbieders zijn weer gecontracteerd. Er zitten ook enkele nieuwe aanbieders bij. Bijvoorbeeld enkele aanbieders die zich richten op cultuursensitief werken.

De komende tijd zal vooral in het teken staan van kennismaking met nieuwe aanbieders. Daarnaast zullen we goed moeten volgen of de gecontracteerde aanbieders ook waarmaken wat ze in hun plannen van aanpak hebben opgeschreven bij de aanbesteding.

Wel blijven er enkele individuele overeenkomsten bestaan. Dit komt meestal doordat er een Bepaling Jeugdhulp is afgegeven door een Gecertificeerde Instelling (GI). Vaak gaat het hierbij om verblijfslocaties buiten onze regio, waarvoor wij volgens het woonplaatsbeginsel wel financieel verantwoordelijk zijn. Wel zien we dat het aantal individuele overeenkomsten het laatste jaar al licht is afgenomen.

Kwaliteit (indicator)



Doelstellingen

Doel 1.2: Inwoners ontvangen kwalitatief goede zorg of een goede voorziening

Wij monitoren de zorg die onze inwoners ontvangen en grijpen in bij zorg die onder de maat is. Denk hierbij bijvoorbeeld aan goede hulp bij het huishouden of een goed functionerende rolstoel. Vanzelfsprekend werken we hierbij datagedreven.

Kwaliteit (toelichting)

We zijn op dit moment bezig met het klanttevredenheidsonderzoek. Hierbij hebben we wederom een vragenlijst ontwikkeld die we telefonisch afnemen. Voor Wmo bellen we inwoners die afgelopen jaar voor het eerst een melding deden bij het sociaal team over problemen met het huishouden of vervoer. Het gaat om inwoners die we doorverwezen hebben naar HRC voor een intake in het kader van de pilot Powerful Ageing.

Voor Jeugd bellen we inwoners die zich afgelopen jaar voor het eerst gemeld hebben met een hulpvraag. Het onderzoek loopt nog, dus we kunnen op dit moment nog geen resultaten geven.

Wij gaan in het derde kwartaal rondetafelgesprekken houden met inwoners, voor zowel de inzet van Wmo als voor de inzet van Jeugd.

In 2026 start de nieuwe inkoop. Hierbij zijn we bezig om ook goed te kijken naar de kwaliteit van de zorg en hoe we data hiervoor kunnen gebruiken. Als Oost Gelre nemen we deel aan een pilot vanuit de brede monitoring. Hierbij voeren we evaluatiegesprekken waarbij de resultaten geanonimiseerd worden meegenomen in onze monitoring. Dit om ervaringen van inwoners en aanbieders in te zetten om onze dienstverlening te verbeteren.

Lokaal gebruiken we Power BI. De wijze waarop we onze data gebruiken, gaan we verder uitbreiden om nog meer datagedreven te kunnen werken.

Kwaliteit (indicator)



Doelstellingen

Doel 1.3: Zorggeld wordt rechtmatig besteed

Wij zien toe op rechtmatige besteding van zorggelden. Bij vermoedens van misbruik, grijpen wij in. In de regio maken wij ons hard voor extra toezichthouders.

Kwaliteit (toelichting)

Als er klachten/ bezwaren komen van inwoners nemen we contact op met de organisatie om dit te bespreken. Hierbij maken we ook gebruik van data, zoals de BI-tool en declaraties. Ook zijn we de BI-tool steeds verder aan het doorontwikkelen, zodat we daar ook steeds beter kunnen zien wat we inzetten en wat er gedeclareerd wordt.

We vragen steeds vaker urenspecificaties op bij zorgaanbieders, om dit te vergelijken met de declaraties. Op deze manier gaan we met de zorgaanbieder het gesprek aan over de rechtmatigheid van declaraties. Bij twijfels over kwaliteit schakelen wij met de regionale toezichthouder Sociaal Domein. Inmiddels zijn, naast de toezichthouder die we al hadden, 2 extra toezichthouders aangenomen die regionaal meer signalen kunnen gaan oppakken dan voorheen.

Kwaliteit (indicator)



2. Zorg bij veilig en gezond opgroeien

Ambitie

Omschrijving (toelichting)

Kinderen en jongeren in Oost Gelre, die dat nodig hebben, ontvangen ondersteuning met als doel dat ze veilig en gezond opgroeien.

Doelstellingen

Doel 2.1: Kinderen (en ouders) ontvangen ondersteuning die nodig is om gezond en veilig op te groeien

Door inzet van noodzakelijke maatwerkvoorziening kun je je als jongere zo goed mogelijk ontwikkelen en deelnemen aan het dagelijks leven op weg naar jong volwassenheid. Deze maatwerkvoorziening zetten we niet in zolang we geen zicht hebben op het gehele gezinssysteem en de onderlinge samenhang van factoren op ouder- en kindniveau.

Kwaliteit (toelichting)

Er wordt met name een goede ontwikkeling gezien in het uitvoeren van een nóg bredere gezinsgerichte analyse, alvorens een maatwerkvoorziening in te zetten. Hieraan draagt de training Verklarende Analyse in positieve zin bij, doordat hiermee nog meer focus komt op aanwezige gezinspatronen die vaak ten grondslag liggen aan de hulpvraag vanuit ouders. De Ondersteuningsteam- en jeugdconsulentenmedewerkers passen de Verklarende Analyse bij nieuwe aanmeldingen toe, tenzij ze in samenspraak met een gedragsdeskundige overeenkomen dat dit niet noodzakelijk is.

Kwaliteit (indicator)



Doelstellingen

Doel 2.2: Bij onveilig opgroeien is er sprake van een goed functionerende veiligheidsketen

Een goed functionerende veiligheidsketen moet voorkomen dat kinderen en jongeren onveilig opgroeien. Betrokken organisaties uit deze veiligheidsketen (bijvoorbeeld de Jeugdbescherming Gelderland, Veilig Thuis en de Raad voor de kindbescherming) trekken steeds meer en eerder samen op met de jeugdconsulenten en het Ondersteuningsteam (OT). Kinderen (en ouders) ervaren de veiligheidsketen als een helder en logisch traject, zonder dat zij met veel overdrachten tussen de organisaties te maken krijgen.

Kwaliteit (toelichting)

De jeugdconsulenten en het Ondersteuningsteam streven naar een steeds betere interne samenwerking en dat doen wij ook met externe organisaties in de veiligheidsketen. Veilig Thuis is bijvoorbeeld als ketenpartner nauwer betrokken door fysiek aanwezig te zijn op het gemeentehuis van Oost Gelre. Ook met andere organisaties, zoals bijvoorbeeld de Raad voor de Kinderbescherming, wordt steeds meer vanuit duo-schap gewerkt. Zo trekt de collega uit het lokale team samen op met degene vanuit de veiligheidsorganisatie. Dit heeft als doel om niet langer over te dragen naar deze ketenpartners en elkaar vroegtijdig al te vinden in de samenwerking.

Binnen onze afdeling Mens & Samenleving werken we op dezelfde wijze aan het niet langer overdragen zodra de hulpvraag naar een andere expertise verschuift en investeren we op het afdelingsbreed bespreekbaar maken van onveiligheid voor de doelgroep 0-100 jaar. Er is gestart met trainen in de Top 3 methodiek die is gericht op het Gefaseerd Samenwerken aan veiligheid met als doel éézelfde taal te gaan spreken met deze ketenpartners die dezelfde training hebben gevolgd. De doelstelling gericht op een goed functionerende keten, wordt niet geheel dit jaar bereikt. Wel zijn we op koers in aanloop naar het Toekomstscenario Kind- en Gezinsbescherming dat in aanloop naar 2030 volledig moet staan.

Kwaliteit (indicator)



Doelstellingen

Doel 2.3: Het belang van het kind staat altijd voorop bij complexe gebeurtenissen in het leven van een kind

De jeugdconsulenten en medewerkers van het Ondersteuningsteam voldoen aan de beroepscode en kwaliteitsregister jeugd. Bij tegenstrijdige belangen en/of veiligheidsvraagstukken handelt een jeugdconsulent in het belang van het kind volgens de beroepscode jeugd. Hierdoor weten ze het belang van kinderen voldoende centraal te stellen. De medewerkers van de afdeling Mens & Samenleving die met 18+ hulpvragen te maken hebben, worden ook meegenomen in het kijken naar het belang van kinderen.

Kwaliteit (toelichting)

De beroepscode en registratie bij Stichting Kwaliteitsregister Jeugd zijn voor alle collega's Jeugdconsulenten en Ondersteuningsteam gewaarborgd. Naast het handelen naar de beroepscode is er in Oost Gelre een aandachtsfunctionaris Meldcode beschikbaar om veiligheidsvraagstukken mee af te stemmen.

Kwaliteit (indicator)



3. Zorg bij thuiswonen en participeren

Ambitie

Omschrijving (toelichting)

Inwoners kunnen met ondersteuning/zorg zo lang mogelijk thuis blijven wonen en deelnemen aan het dagelijks leven.

Doelstellingen

Doel 3.1: Er is een vangnet voor inwoners die ondersteuning nodig hebben om zelfstandig thuis te kunnen blijven wonen en te participeren

We passen maatwerkvoorzieningen toe op het gebied van de Wmo om mogelijk te maken dat inwoners langer zelfstandig kunnen blijven wonen en participeren. Denk hierbij aan ondersteuning op het gebied van huishoudelijke taken, daginvulling, begeleiding, woningaanpassing, laagdrempelig voorliggend openbaar vervoer (ZOOV) en beschermd wonen. Zo kunnen inwoners blijven participeren zonder hun netwerk te overbelasten.

Kwaliteit (toelichting)

Wmo-consulenten doen onderzoek. Zij vragen eerst uit wat het effect is wat de inwoner wilt bereiken, dus welke hulpvraag heeft diegene. Daarna wordt in kaart gebracht welke beperkingen of aandoeningen maken dat de inwoner niet zelfredzaam is of onvoldoende kan participeren. De volgende stap is kijken wat er nodig is en hoe dit gerealiseerd kan worden. Er wordt dan gekeken naar eigen kracht, netwerk, voorliggende voorzieningen en andere wetgeving (Jeugdwet en Participatiewet). Als dat doorlopen is, kan het zijn dat het nodig is dat de gemeente (aanvullend) een maatwerkvoorziening afgeeft, zodat de inwoner het gewenste effect kan bereiken.

Voorjaar 2025 heeft de inkoopprocedure voor de maatwerkvoorzieningen vanaf 2026 gelopen. Deze is medio 2025 afgerond. Juni 2025 is het klanttevredenheidsonderzoek uitgevoerd. Dit jaar zijn met name inwoners bevraagd die hebben geparticipeerd in de pilot Veerkrachtig ouder worden (Powerful ageing). Inwoners zijn tevreden met dit nieuwe product en de wijze waarop de verwijzing en het contact met de gemeente liep.

Er is een start gemaakt met de voorbereidingen voor de nieuwe inkoop van hulpmiddelen per medio 2026.

Kwaliteit (indicator)



Doelstellingen

Doel 3.2: Het aanbod van wonen met zorg sluit aan op de lokale vraag

We stellen een nieuwe woon- en zorgvisie op.

Kwaliteit (toelichting)

De lokale woonzorgvisie is vastgesteld. Vier werkgroepen zijn gestart met de uitvoering.

Er is een regionale Woonzorgvisie opgesteld: Achterhoekse aanpak wonen, welzijn, zorg. Er zijn Regionale afspraken over een evenwichtige verdeling opgesteld. Deze zijn in juni voorgelegd aan de Thematafels en vervolgens lokaal naar de colleges gebracht.

De inkoopprocedure voor de Wmo-voorzieningen en maatwerkvoorzieningen beschermd wonen is afgerond. Het aanbod voor 2026 is dekkend.

Kwaliteit (indicator)



Doelstellingen

Doel 3.3: Overbelasting van mantelzorgers voorkomen

Mantelzorgers zorgen ervoor dat hun naaste zo lang mogelijk zelfstandig kan blijven wonen. Dit zorgt vaak voor een grote belasting van deze mantelzorger. Door ondersteuning beschikbaar te stellen die aansluit bij de vraag van de mantelzorger kan overbelasting worden voorkomen.

Kwaliteit (toelichting)

Er is individuele ondersteuning aangeboden naast de workshops, themabijeenkomsten en cursussen. Mantelzorgers ontvangen regelmatig een nieuwsbrief waarin het aanbod beschreven is. Daarnaast zijn er gespreksgroepen en wandeltrainingen voor partners van mensen met dementie.

Kwaliteit (indicator)



Doelstellingen

Doel 3.4: Als dementievriendelijke gemeente ondersteunen we inwoners met dementie en hun netwerk

We ondersteunen inwoners met dementie en hun huisgenoten en netwerk met hulp op maat.

Kwaliteit (toelichting)

Vanaf najaar 2025 zijn we opnieuw gestart met het project 'Dansen als toen', een maandelijkse dansochtend voor mensen met dementie en hun naasten. Op dit moment hebben we een volle groep met 16 deelnemers. Ook zijn we langs diverse voorliggende voorzieningen geweest en hebben een gratis dansuur aangeboden om de doelgroep te stimuleren. Daarnaast hebben we aandacht besteed aan de wereld Alzheimer dag 2025.

We zijn gestart met gespreksgroepen voor partner van mensen met dementie. Daarnaast is de cursus 'omgaan met dementie' voor mantelzorgers en naasten georganiseerd. Ook hebben er diverse voorstellingen/lezingen plaatsgevonden, waaronder de lezing 'Opeens mantelzorger, en nu?'

Kwaliteit (indicator)



Doelstellingen

Doel 3.5: Voor inwoners die niet (zelfstandig) kunnen wonen is passende woonruimte beschikbaar

Maatwerkvoorzieningen gericht op beschut en beschermd wonen zijn voor inwoners beschikbaar.

Kwaliteit (toelichting)

De nieuwe inkoopprocedure is afgerond. Er zijn voldoende plekken beschermd wonen ingekocht voor de periode na 1 januari 2026.

De lokale visie Wonen en zorg is vastgesteld. Vier werkgroepen (met daarin vertegenwoordigers van de gemeente, zorgorganisaties, woningcorporatie en ouderenorganisaties) werken samen aan de uitwerking om dat wat nodig is op elkaar te laten aansluiten. In het Platform Zorg, wonen, welzijn is daarop gestart met het aanpassen van het convenant Zorg, wonen welzijn en deze meer in lijn te brengen met de lokale visie Wonen en zorg.

Intern is gewerkt aan een invlechting van de afdeling Mens en samenleving in de diverse overleggen op het gebied van ruimtelijke ordening en wonen. Hierbij is de link tussen wonen en zorg beter gelegd. Per 1 januari zal er structureel een beleidsmedewerker wonen en zorg starten.

Ook de regionale woon zorgvisie is vastgesteld. Onderdeel hiervan is dat er gewerkt gaat worden aan een verdeling van diverse aandachtsgroepen bij uitstroom uit voorzieningen. Ook is gestart met de voorbereiding voor een regionale huisvestingsverordening gericht op deze doelgroepen.

Er is daarnaast een aanvullend onderzoek gestart naar de behoefte aan soorten woningen die nodig zijn in Oost Gelre om onder andere het langer zelfstandig wonen mogelijk te maken. Het betreft dan onder meer woningen waar zorg geleverd kan worden.

Kwaliteit (indicator)



Doelstellingen

Doel 3.6: Inwoners die beschermd wonen in onze gemeente kunnen doorstromen naar zelfstandig wonen

Door een gebrek aan geschikte sociale huurwoningen blijven deze inwoners onnodig lang in de zorg. Jaarlijks inventariseren we de behoefte bij deze doelgroep.

Kwaliteit (toelichting)

De beperkte beschikbaarheid van goedkope huurwoningen maakt dat de afspraak met de woningcorporaties om woningen voor uitstroom beschikbaar te stellen niet altijd nagekomen kan worden. Inwoners moeten langer dan wenselijk van Beschermd wonen gebruik maken.

Met de woningcorporaties zijn afspraken gemaakt over het realiseren van sociale huurwoningen in de nieuwbouwplannen Eefsele Esch en Flierbos.

Er is een regionale Woonzorgvisie opgesteld inclusief een plan voor een evenredige verdeling van de doelgroepen over de regio, waaronder de doelgroep uitstroom uit beschermd wonen. Deze is vastgesteld. Dit moet een bijdrage gaan leveren aan het realiseren van uitstroomplekken op de juiste plek. Er is ook een start gemaakt met het opstellen van een Regionale Huisvestingsverordening die dit moet ondersteunen.

Kwaliteit (indicator)



Doelstellingen

Doel 3.7: Onze preventiestructuur draagt eraan bij dat inwoners met onbegrepen gedrag, psychische en/of multiproblematiek met ondersteuning toch zelfstandig kunnen wonen. We willen opname in de maatschappelijke opvang voorkomen

Diverse interventies kunnen er gezamenlijk voor zorgen dat inwoners met vaak grote psychische en/verslavingsproblemen toch hun huis kunnen behouden en zelfstandig kunnen blijven wonen. Onderdeel van deze interventies is de uitbreiding aanbod op het raakvlak van maatschappelijke opvang die lokaal aangeboden wordt. Zo kunnen we voorkomen dat mensen hun eigen woonplek verliezen en dat ze opgenomen worden in maatschappelijke opvang buiten de gemeente.

Kwaliteit (toelichting)

De Stads-/Dorpskamers zijn 9 dagdelen per week open. Het aantal bezoekers blijft stabiel.

De crisiswoningen functioneren goed. Voor beide is een evaluatie met de zorgaanbieder en woningcorporatie geweest. Beide crisiswoningen zijn positief geëvalueerd en gaan door.

De evaluatie van het regionaal convenant opvang en bescherming 2022-2026 heeft geleid tot het aanpassen van het nieuwe convenant. Het concept zal begin 2026 regionaal besproken worden. Regionaal kijken wij naar of en hoe een dekking van lokale crisisopvang verder vormgegeven kan worden. Dit vraagt meer tijd dan gedacht en zal niet eind 2025 maar medio 2026 duidelijk zijn. Overigens heeft Oost Gelre reeds lokale crisisopvang gerealiseerd.

Regionaal is gestart met de voorbereiding voor het anders inrichten van het anders vormgeven van het regionale meldpunt verward gedrag (voor niet urgente situaties). Medio 2026 zal dit niet langer met de VNOG-regio vormgegeven worden.

Kwaliteit (indicator)



Doelstellingen

Doel 3.8: Bij onveiligheid is er sprake van een goed functionerende veiligheidsketen

Bij onveilige situaties, huiselijk geweld en verwarde personen is er sprake van een goed sluitende veiligheidsketen. Deze keten is veranderende vanuit het landelijke programma Toekomstscenario kind- en gezinsbescherming en dit vraagt om meer duoschap tussen ons lokale team en de ketenpartners in het veiligheidsdomein.

Kwaliteit (toelichting)

Er is voldoende afstemming tussen de medewerkers van de afdeling Mens & Samenleving en met name tussen de procesregisseurs Zorg & Veiligheid en de ketenpartners uit het veiligheidsdomein. Recent is er ook een start gemaakt met gezamenlijke overleggen met collega's van ketenpartner Veilig Thuis (eens per veertien dagen). Vanuit Veilig Thuis zijn er twee collega's één dag per week op ons gemeentehuis aanwezig om elkaars kennis meer te benutten. Er zijn vooral stappen gezet in het aanhaken van professionals uit ons lokale team die met volwassenen werken, want ook zij dienen bij onveilige situaties en huiselijk geweld voldoende hun weg te kunnen vinden in de veiligheidsketen.

Kwaliteit (indicator)